

SWISSVOICE

G50

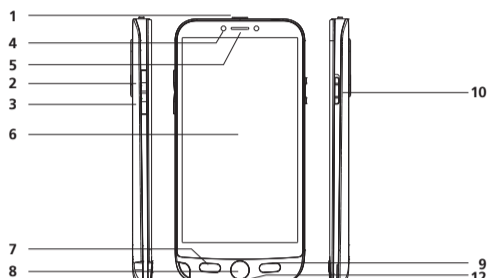
Manuel d'instructions

INTRODUCTION

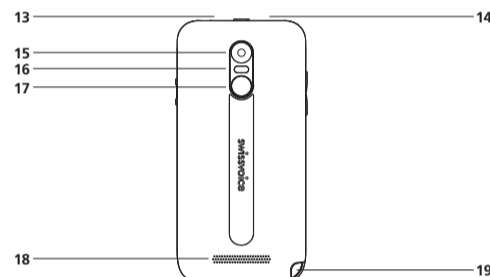
G50 est le nouveau smartphone de Swissvoice pour les seniors. Ses nombreuses fonctionnalités comprennent :

- 1 - Interface facile à utiliser, avec deux modes au choix (Simple, et Android light)
- 2 - Prise en charge des messages Texte <=> Vocaux, numérotation, etc.
- 3 - Bouton SOS
- 4 - Base de chargement de bureau facile

DESCRIPTION DU PRODUIT



- 1 - Allumer ou éteindre l'écran/ le téléphone (appui normal/long)
- 2 - Touche d'augmentation du volume
- 3 - Touche de réduction du volume
- 4 - Caméra frontale
- 5 - Récepteur
- 6 - Écran tactile
- 7 - Touche du gestionnaire de tâches (mode Android)
- 8 - Touche Accueil
- 9 - Touche retour
- 10 - Interrupteur coulissant de la torche
- 11 - Contacts de charge
- 12 - Connecteur USB



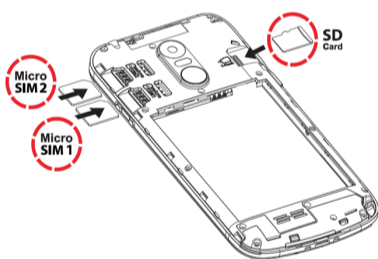
- 13 - Lampe de poche LED
- 14 - Prise casque
- 15 - Caméra principale
- 16 - Flash
- 17 - Touche d'appel d'assistance (SOS) (un numéro doit avoir été programmé et qu'il y ait du réseau mobile)
- 18 - Haut-parleur
- 19 - Trou de lanière

CONTENU DE L'EMBALLAGE

1. Smartphone G50
2. Base de chargement facile
3. Adaptateur secteur avec câble USB
4. Manuel d'instructions
5. Batterie
6. Couvercle batterie
7. Écouteurs

MISE EN ROUTE

Insérez la carte SIM (obligatoire) et la carte mémoire (en option)

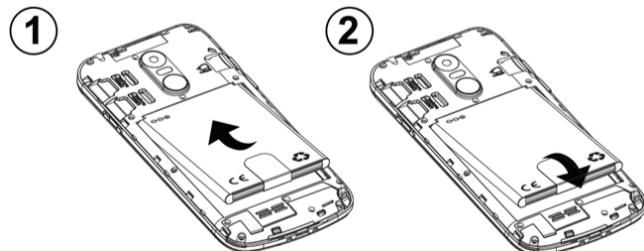


- Avec les contacts dorés de la carte SIM vers le bas, insérez la carte SIM dans l'un des emplacements disponibles jusqu'à ce qu'elle s'arrête comme illustré.
- Pour étendre la mémoire de stockage interne, vous pouvez insérer une carte mémoire microSD (capacité maximale de 64 Go / non incluse). Insérez la carte mémoire dans l'emplacement jusqu'à ce qu'elle s'arrête comme illustré.
- Remarque : Les deux emplacements pour carte (SIM1 = Micro, SIM2 = Micro) prennent en charge la technologie LTE (4G). Si une carte nano SIM est utilisée, un adaptateur de carte SIM est nécessaire (fourni par l'opérateur)

MISE EN GARDE :

- Risque d'avaler de petits objets! La carte SIM et la carte mémoire peuvent être retirées. Les petits enfants peuvent les avaler.
- Ne pliez pas et ne rayez pas la carte SIM. Évitez tout contact avec l'eau, les saletés ou les charges électriques.
- Éteignez le téléphone et débranchez le chargeur avant de retirer le couvercle de la batterie.

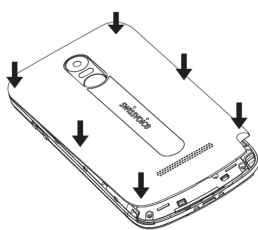
Insérer la batterie



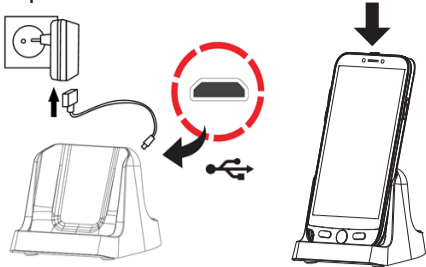
- Insérez la batterie dans le compartiment de la batterie avec les contacts dorés de la batterie pointant vers le coin supérieur droit du téléphone
- Appuyez légèrement sur l'extrémité inférieure de la batterie jusqu'à ce qu'elle s'enclenche

Remplacer le couvercle de la batterie

Remplacez et fixez le couvercle de la batterie jusqu'à ce qu'il s'enclenche



Charger votre téléphone



- Placez votre base de chargement facile sur une surface plane pour plus de stabilité
- Branchez le câble USB fourni au chargeur à une extrémité et à une prise secteur murale de l'autre côté
- Pour charger votre téléphone, placez-le simplement sur le chargeur comme illustré. G50 peut également être chargé comme un smartphone ordinaire en branchant le câble USB directement au connecteur USB (12)

MISE EN GARDE:

- N'utilisez que la batterie, le chargeur et les accessoires qui ont été approuvés pour une utilisation avec ce modèle. La connexion d'autres accessoires peut être dangereuse et peut annuler la garantie

Guide de mise en route

- **Veuillez lire ATTENTIVEMENT ce «Guide de mise en route» avant de commencer l'utilisation de votre Swissvoice G50.
- **Un compte Google est nécessaire pour que votre téléphone puisse recevoir les mises à jour logicielles. Veuillez vous connecter lors de la configuration du téléphone ou ultérieurement.

 1. Appuyez longuement sur le bouton ON/OFF (1 sur la figure) pour allumer le téléphone
 2. L'écran s'allumera
 3. Entrez le code PIN SIM (Facultatif : Cela dépend du fournisseur de services)
 4. Sélectionnez la langue souhaitée
 5. Suivez les étapes de l'assistant de configuration qui s'affichent à l'écran
 6. Une fois terminé, faites glisser votre doigt sur l'écran tactile et appuyez sur l'icône Select Home à la page 2 pour choisir entre les modes Simple Smartphone et Android



Le mode Simple Smartphone offre une interface extrêmement facile à utiliser, spécialement conçue pour les utilisateurs seniors. Consultez le chapitre suivant pour en savoir plus sur le fonctionnement du téléphone dans ce mode.



Le mode Light Android présente à l'utilisateur une version simplifiée d'un smartphone classique. Si vous avez choisi ce mode, veuillez lire "UTILISATION DE VOTRE G50 EN MODE ANDROID LIGHT".

UTILISATION DU G50 EN MODE SIMPLE SMARTPHONE

Lorsque le mode Simple smartphone est sélectionné, votre G50 paraîtra plus simple et plus facile à utiliser qu'un smartphone ordinaire.

Assistant de configuration

La première fois que vous sélectionnez le mode Simple Smartphone, vous aurez le choix d'être guidé à travers les paramètres les plus pertinents par un assistant de configuration. Ces paramètres sont :

- | | |
|--|-----------------------|
| a. Durée du clic (définit la durée du clic pour le clavier alphanumérique et les autres touches**) | f. SOS et soutien |
| b. Wifi setup (si un accès Internet Wifi est disponible) | g. Numéros abrégés |
| c. Google Account | h. Contacts favoris |
| d. Copier les contacts | i. WhatsApp |
| e. Nouveaux contacts | j. Paramètres avancés |
| | k. Sortie |

Une fois que vous avez appuyé sur "Exit Setup", l'assistant est toujours disponible sous Paramètres.

** Veuillez noter que tous les clics sur l'écran tactile sont par défaut un clic long lors de l'utilisation du mode Simple Smartphone. Une pression de touche valide doit être confirmée par une vibration.

La durée du clic peut être modifiée à tout moment via l'assistant ou dans Paramètres avancés.

Écran d'accueil



- 1 - Mode Silencieux / Vibreur uniquement / Normal
- 2 - Numéros abrégés à une touche
- 3 - Centre d'appels
- 4 - Centre de messagerie - SMS, appels manqués, WhatsApp, etc.
- 5 - Centre d'images - Afficher les photos et les vidéos, utiliser l'appareil photo
- 6 - Autres fonctions telles que Whatsapp, phonebook, applications, settings, etc.
- 7 - Niveau de la batterie

Allumer / éteindre le téléphone

- Appuyez longuement sur le bouton ON/OFF (1 sur la figure)
- L'écran s'allumera. (Pour éteindre le téléphone : Éteindre > Éteindre)

Appel à partir des 3 numéros abrégés à une touche

- Appuyez directement sur l'un des 3 numéros abrégés à une touche (6 sur la figure)
- Appuyez sur [appel] pour terminer l'appel

Passer un appel

- Appuyez sur Appel > Composer le numéro > Tapez le numéro de téléphone 0.....9
- (Appuyez sur Suppr pour supprimer)
- Appuyez sur [appel] pour composer
- Appuyez sur [appel] pour terminer l'appel

Appeler à partir du répertoire

- Appuyez sur Appel > [appel] pour rechercher et sélectionner le numéro OU
- Appuyez sur Appel > Chercher > tapez le 1er caractère du nom du contact > Chercher > sélectionnez le numéro de téléphone
- Appuyez sur [appel] pour composer
- Appuyez sur [appel] pour terminer l'appel

Journal des appels

- Appuyez sur Appel > Journal d'appels ou Phonebook > Journal d'appels pour afficher le journal des appels
- Pour rappeler le numéro d'appel entrant, appuyez sur le numéro

Recevoir un appel

- Appuyez sur [appel] pour répondre
- Appuyez sur [appel] pour terminer l'appel

Régler le volume des écouteurs

- Pendant un appel, appuyez sur les touches Volume + / Volume - pour régler le volume

Mode sonnerie

- En mode veille, appuyez sur [sonnerie] > sélectionnez le mode de sonnerie entre **Volume en cours / Silence / Vibrer**

Message

- Tous les types de messages (SMS, WhatsApp, appel manqué, etc.) sont consolidés dans Message
- Lorsqu'il y a un nouveau message, le bouton [Messages] sera mis en surbrillance avec une nouvelle indication
- Pour lire le message, appuyez sur les nouveaux éléments pour lire les détails ou appuyez sur Lire les anciens messages....

Rédiger un nouveau message

- Messages > Ecrire un nouveau message
- Saisissez le numéro d'envoi par Composer le numéro > Suivant OU
- Sélectionnez dans le répertoire existant avec [appel] >
- Entrez sur Keyboard > Envoi OU
- Sélectionnez le message simple prédéfini sur Suivant

Photos

- Photos > Voir photos > [appel] pour faire défiler les photos ou vidéos.... (Appuyez sur Toutes les images pour voir toutes les images > [appel] / [appel] pour les faire défiler)

Caméra

- Photos > Prendre une photo > Caméra > Photo pour prendre une photo ou Vidéo pour prendre une vidéo
- N'oubliez pas Garder ou Garder & envoyer la photo....

Liste de contacts

Les options de ce menu sont:

1. Voir
2. Éditer
3. Nouveau contact
4. Journal des appels

AJOUTER un nouveau contact

- Répertoire > Nouveau (ou Paramètres > Liste de contacts > Nouveau)
- Nom > tapez un nom > Suivant
- Numéro > tapez le numéro > Suivant.....
- Garder
- Il vous sera demandé si vous souhaitez ajouter une photo à partir des images ou de l'appareil photo

Appuyez sur Oui ou Non et suivez les instructions à l'écran

Éditer un contact

- Répertoire > Modifier (ou Paramètres > Liste de contacts > Modifier)
- Sélectionnez un contact à modifier
- Nom > Modifiez le nom > Suivant
- Numéro > Modifiez le numéro de téléphone > Suivant
- Garder (pour associer une photo à un contact, allez dans Paramètres > Liste de contacts > Photo)

Paramètres

- Paramètres >
- Dans le menu Paramètres, les options suivantes sont également accessibles:

 1. Liste de contacts
 2. Numérotation abrégée
 3. Langue
 4. Paramètres avancés
 5. Assistant de configuration
 6. Premium Service

Éditer les 3 boutons de numérotation rapide à une touche

- Paramètres > Numéros abrégés
- Sélectionnez le bouton vide
- Choisissez le numéro à partir de la liste de contacts ([appel] vers la page suivante)
- Ajouter un contact à la liste (Ajouter une photo de numérotation rapide.... Allez dans Paramètres > Liste de contacts > Photo)

Ajouter un nouveau contact aux contacts favoris dans le bouton APPEL

- Paramètres > Liste de contacts > Favoris
- Sélectionnez le bouton vide
- Choisissez le numéro à partir de la liste de contacts ([appel] vers la page suivante)
- Ajouter un contact à la liste (les contacts favoris peuvent être sélectionnés en appuyant sur Appel)

Durée du clic

La durée de pression longue pour les boutons de menu et le clavier de texte peut être ajustée pour être plus rapide ou plus lente: Paramètres > Assistant de programmation rapide > Durée du clic.

Paramètres avancés

- Paramètres > Paramètres avancés
- Dans le menu Paramètres avancés, les options suivantes sont également accessibles :

1. Réglage initial	5. Paramètres Android (Mélodie et volume de la sonnerie , Wifi)
2. Contacts	6. Rappel des médicaments
3. Infos Personnelles	7. Paramètres affichage et Sons
4. SOS et soutien	8.

Lire les chiffres de numérotation

- En appuyant sur les touches numériques, G50 lira le numéro correspondant (sauf en mode silencieux)
- (Pour désactiver cette fonctionnalité, allez dans Menu Paramètres avancés > Paramètres affichage et Sons > Réglages du son.....)

Touche d'appel d'assistance (SOS)

- Appuyez longuement sur le bouton SOS (17) pendant 3 secondes pour composer les numéros d'assistance
- Le G50 passera automatiquement en mode mains libres
- En parallèle, un SMS avec des informations de géolocalisation sera envoyé au destinataire de cet appel d'assistance et jusqu'à 5 autres destinataires. (Pour arrêter l'action SOS : Appuyez longuement sur ANNULLER)

Définir un numéro SOS

Assurez-vous que le numéro de téléphone souhaité existe dans le répertoire.

- Paramètres > Paramètres avancés > SOS et soutien > Numéros SOS > Sélectionnez les numéros.... Garder
- Un SMS sera envoyé aux numéros sélectionnés pour les informer

MISE EN GARDE:

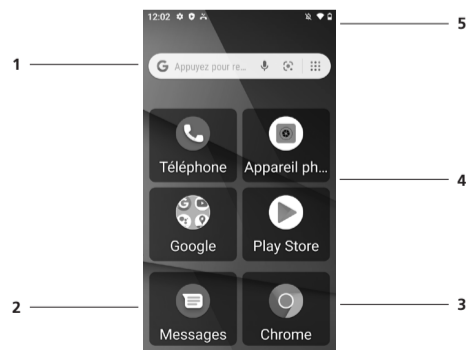
- N'oubliez pas de définir le numéro SOS et d'informer le destinataire
- Pour que la fonction SOS fonctionne normalement, le service réseau doit être actif
- L'envoi de messages SMS peut nécessiter des frais supplémentaires!

Torche

Pour allumer / éteindre la lampe de poche, faites glisser vers le haut ou vers le bas l'interrupteur de la torche (10) situé sur le côté gauche du téléphone.

UTILISATION DE VOTRE G50 EN MODE ANDROID LIGHT

Lorsque le mode Android light est sélectionné, votre G50 affichera une interface de smartphone simplifiée, avec de grandes icônes et des pages faciles à naviguer.



- 1 - Recherche Google
- 2 - Messages
- 3 - Chrome
- 4 - Zone des applications, balayez vers la droite / gauche pour plus de pages
- 5 - Zone de notification, faites glisser vers le bas pour voir plus de détails ou ouvrir la configuration

Passer un appel

- Appuyez sur l'icône Téléphone dans le menu des applications
- Cliquez sur l'icône du pavé numérique en bas de l'écran
- Entrez le numéro de téléphone, puis cliquez sur la touche de numérotation
- Appuyez sur la touche 0 et maintenez-la enfoncée si vous devez ajouter un signe (+) pour le préfixe des appels internationaux (voir la section Contacts pour composer les entrées du répertoire)

