

SWISSVOICE

S24

Guide de démarrage rapide

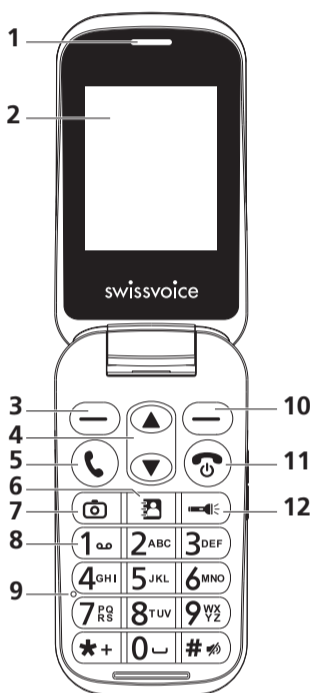
INTRODUCTION

Le S24 est un téléphone 2G à clapet exceptionnel avec un large écran couleur de 2.4 pouces.

Le S24 est également un **TÉLÉPHONE D'ASSISTANCE** proposant les fonctionnalités suivantes :

- Haut-parleur
- Touches parlantes
- Socle de charge facile
- Lecture vocale du nom de l'appelant
- 10 photos mémoires
- Touche SOS
- Fonctionnalités Swissvoice Care
- HAC

DESCRIPTION DES TOUCHES :

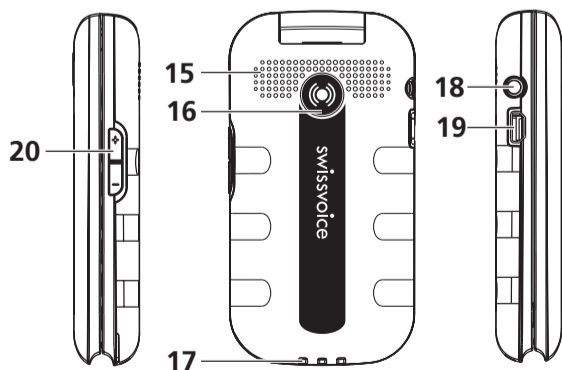
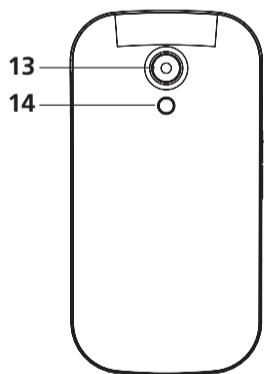


- 1 - Écouteur
- 2 - Écran principal
- 3 - Touche de sélection gauche
- 4 - Touches de navigation
- 5 - Touche Répondre/Appeler
- 6 - Touche répertoire photo
- 7 - Touche Appareil photo
- 8 - Pavé numérique
- 9 - Micro
- 10 - Touche de sélection droite
- 11 - Touche Raccrocher/Allumer/Éteindre
- 12 - Touche Lampe de poche (Appuyez pendant 3s pour activer/désactiver)

** # est le raccourci pour alterner la saisie entre ABC, Abc, abc et 123.

(Un appui long sur # active/désactive le mode silencieux)

** *+ est le raccourci pour saisir un caractère spécial.



- 13 - Objectif de l'appareil photo
- 14 - Lampe de poche à LED
- 15 - Haut-parleur
- 16 - Touche SOS
- 17 - Bornes de chargement
- 18 - Prise jack pour écouteurs
- 19 - Port micro USB
- 20 - Touches du volume (Volume de l'appel, de la sonnerie)

LED externes

- Clignote en rouge : batterie faible
- Clignote en blanc : appel entrant
- Clignote en vert : nouveau message / appel manqué

Écran couleur

- Vibreur avant sonnerie
- Vibreur uniquement
- Silencieux
- Rouge : sonnerie ; Vert : sonnerie et vibreur
- Niveau de la batterie
- Bluetooth activé
- Itinérance
- Écouteurs branchés
- Qualité de réception

Remarque : Tous les diagrammes sont fournis à titre indicatif. Ils peuvent légèrement différer de l'appareil entre vos mains. Conformément à notre engagement à l'égard de la préservation et de la conformité environnementales, nous n'incluons qu'un guide de démarrage rapide dans la boîte d'emballage. Pour obtenir une copie numérique du mode d'emploi et d'autres informations utiles, veuillez consulter notre site internet ou contacter notre Assistance téléphonique.

www.swissvoice.net

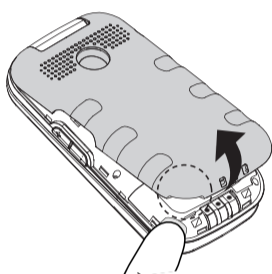
Démarrage

Installer la carte SIM, la carte mémoire et la batterie

ATTENTION :

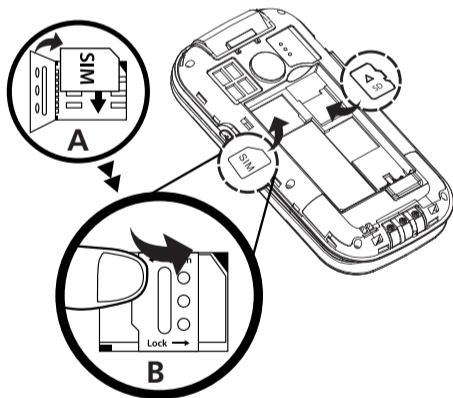
- Risque d'ingestion des petites pièces ! La carte SIM et la carte mémoire peuvent être retirées et sont susceptibles d'être avalées par des enfants en bas âge.
- Ne pliez pas et ne rayez pas la carte SIM. Évitez tout contact avec l'eau, la saleté ou les charges électriques.
- Éteignez le téléphone et débranchez le chargeur avant de retirer le couvercle de la batterie.

- Retirer le couvercle de la batterie



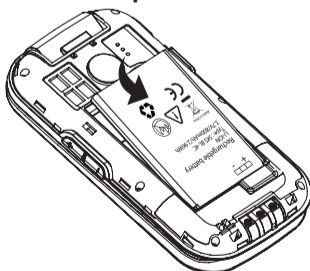
- Insérer la carte Nano SIM (obligatoire) et la carte microSD mémoire (facultatif)

- 1) Faites coulisser la protection métallique pour déverrouiller l'emplacement SIM.
- 2) Soulevez-la ensuite délicatement vers la gauche à l'aide de votre ongle.
- 3) Déposez la carte SIM en prenant soin de positionner la zone de contact dorée contre l'appareil et la bordure diagonale dans le coin supérieur droit (voir dessin A).
- 4) Refermez la protection métallique et faites-la coulisser sur la droite pour verrouiller de nouveau l'emplacement SIM (voir dessin B).



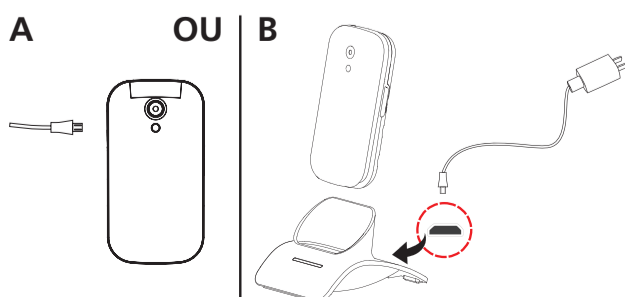
*Pour plus d'espace de mémoire interne, vous pouvez insérer une carte mémoire micro SD (capacité maximale de 32 Go/ non incluse). Insérez la carte mémoire dans la fente jusqu'à ce qu'elle soit logée, suivant le sens indiqué sur le schéma.

- Insérer la batterie et replacer son couvercle



- Insérez la batterie dans son compartiment en orientant ses bornes dorées sur la droite, face au téléphone. Appuyez légèrement sur le haut de la batterie pour l'enfoncer complètement.
- Remplacez et refermez le couvercle de la batterie en l'enclenchant dans la bonne position.

Charger le téléphone



Branchez l'embout USB de l'adaptateur au port de chargement (A) ou posez l'appareil sur son socle (B).

ATTENTION :

- Utilisez uniquement la batterie, le chargeur et les accessoires qui ont été approuvés pour utilisation avec ce modèle en particulier. Brancher d'autres accessoires peut être dangereux et annuler la garantie.
- Lorsque vous chargez la batterie pour la première fois, celle-ci doit être chargée pendant au moins 4 heures.

FONCTIONNEMENT DE BASE

- Restez appuyé(e) sur [Power] Un code pin vous sera peut-être demandé (4 numéros, fournis par votre opérateur)
- Appuyez sur [Up/Down] pour sélectionner la langue souhaitée et confirmez en appuyant sur OK
- Saisissez HH:MM > [Right] > JJ/MM/AAAA > [Right] > 12H/24H > [Right] > Enregistrer (Ces paramètres peuvent être modifiés à n'importe quel moment en appuyant sur Menu > [Up/Down] > Paramètres > Réglage du téléphone >)

Appeler

- Composez le numéro à l'aide des touches 0.....9 (Appuyez sur Effacer pour supprimer)
- Appuyez sur [Call] pour appeler (Appuyez sur Mains libres pour le profil mains libres. Appuyez sur Position H pour tenir le téléphone normalement)
- Appuyez sur [Call] pour raccrocher
- Pour activer/désactiver l'énoncé vocal des chiffres composés, sélectionnez : Menu / Paramètres / 1. Profils d'utilisateur / Général / 2. Personnaliser / 7. Clavier numérique

AJOUTER un contact dans le répertoire

Premier contact du répertoire : Sélectionnez Menu / [Down] / Répertoire téléphonique / [Down] / 2. Ordinaire / Options / Nom, ABC... / [Down] / Numéro, 012... / Options / Enregistrer

Pour les contacts suivants : Sélectionnez Menu / [Down] / Répertoire téléphonique / [Down] / 2. Ordinaire / [Up] / Ajouter un nouveau contact / Options / Nom, ABC... / [Down] / Numéro, 012... / Options / Enregistrer

Appeler depuis le répertoire

- Appuyez sur [Contacts] > [Up/Down] pour sélectionner les 10 photos mémoires ;
- ou
- Appuyez sur Noms > [Up/Down] pour sélectionner le numéro
- Appuyez sur [Call] pour appeler
- Appuyez sur [Call] pour raccrocher

Répondre à un appel

- Ouvrez le clapet du téléphone ou appuyez sur [Call] pour répondre
- Appuyez sur [Call] pour raccrocher

PARAMÈTRES (SONNERIE ET VOLUME)

- Appuyez sur Menu > [Up/Down] > Paramètres >
- Dans le menu des Paramètres, les options suivantes sont également disponibles

 1. Profils d'utilisateur
 2. Réglage du Téléphone (Régler la date/heure, Langues...)
 3. Voyant chargeur (Activer/Désactiver)
 4. Réglage tonalité
 5. Réglage de l'appel
 6. Paramétrage de la sécurité (mot de passe : 1122)
 7. Restaurer les réglages (mot de passe : 1122)

(Appuyez sur Menu > [Up/Down] > Paramètres > Profils d'utilisateur > Général > Personnaliser... L'utilisateur peut sélectionner la Sonnerie, le Volume et d'autres réglages)

Journal des APPELS

- Appuyez sur Menu > [Up/Down] > Journal des appels >

 1. Appels manqués
 2. Appels effectués
 3. Appels reçus

- Appuyez sur [Up/Down] pour sélectionner le numéro souhaité
- Appuyez sur [Call] pour appeler

Rédiger/envoyer des SMS

- Appuyez sur Menu > [Up/Down] > Messages > Écrire un message
- Rédiger le SMS

** # est le raccourci pour alterner la saisie entre ABC, Abc, abc et 123.

** *+ est le raccourci pour saisir un caractère spécial.

- Appuyez sur Options > Envoyer à > [Up/Down] > Entrez le numéro ou Ajouter à partir du répertoire > composez ou sélectionnez le numéro du destinataire > OK > Options > Envoyer
- Dans le menu des Messages, les options suivantes sont également disponibles

 1. Écrire un message
 2. Boîte de réception
 3. Brouillons
 4. Boîte d'envoi
 5. Messages envoyés
 6. Réglages message

